

# MOSTrec

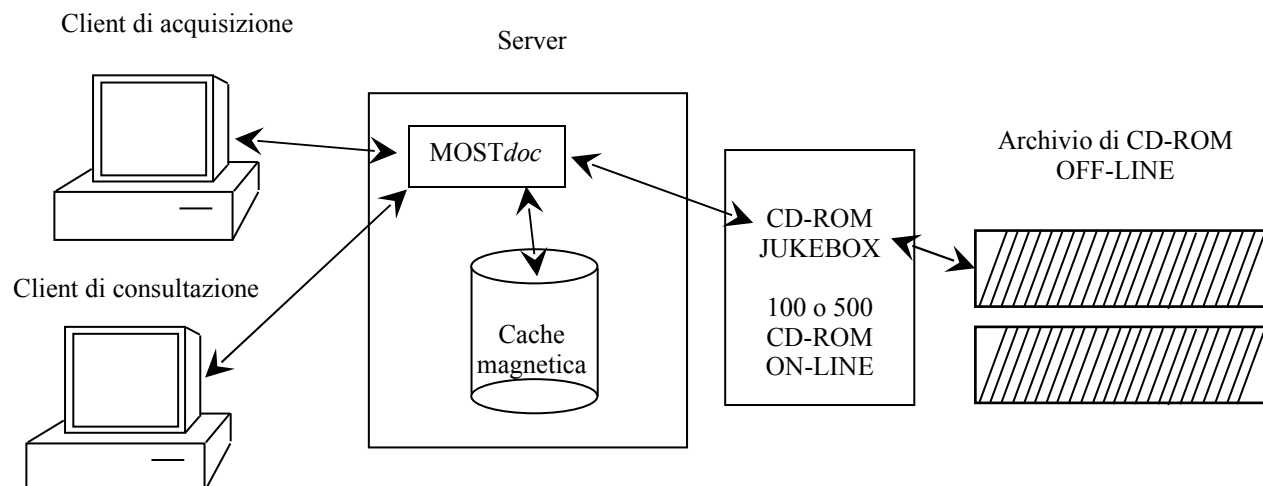
## SCOPO

La recente normativa Consob obbliga gli intermediari finanziari a registrare gli ordini telefonici dei clienti. Si possono realizzare soluzioni di tipo analogico, quali per esempio un registratore collegato al telefono o al centralino, ma l'unico modo per ritrovare agevolmente le registrazioni in caso di contestazione è quello di realizzare un archivio informatizzato, utilizzando nel modo piu' efficiente possibile la tecnologia attuale: masterizzatori di CD Rom, juke box, reti di trasmissione dati, server sono le componenti hardware di base con le quali costruire soluzioni di archiviazione per ogni tipo di esigenza.

## DESCRIZIONE DEL PRODOTTO

MOSTrec è un pacchetto software per la registrazione di conversazioni e la loro archiviazione in formato elettronico.

Il prodotto è composto da un'applicativo client che interagisce con l'utente ed il dispositivo di acquisizione audio, e dal sistema di archiviazione documentale MOSTdoc, con i moduli aggiuntivi per la gestione di Jukebox di CD e di masterizzazione, eseguito su un server.



I file contenenti la registrazione, una volta prodotti sulla stazione client vengono inviati al server di archiviazione che mantiene su memoria magnetica, in forma crittografata, i file "documento" per un certo periodo configurabile, al fine di avere a disposizione in linea le registrazioni più recenti. La trasmissione dei file puo' avvenire mediante rete di trasmissione dati (file server o interprocess communication), o mediante supporto magnetico.

Successivamente vengono prodotti i CD per la memorizzazione storica, eventualmente in duplice copia. La masterizzazione puo' essere eseguita in modalità manuale con avvio controllato da un operatore, semiautomatica con programmazione da parte di un operatore o completamente automatizzata utilizzando opportuni file di configurazione. Le modalità semiautomatica ed automatica sono possibili soltanto con l'opzione di jukebox che utilizzerà i CD vergini presenti nel deposito.

I CD “storici” conservati off-line vengono comunque mantenuti logicamente nel sistema che sarà in grado di richiederne l’inserimento facendo riferimento alla loro locazione.

Con l’opzione di gestione jukebox è possibile tenere in linea una parte o tutto l’archivio di CD storici.

## Acquisizione

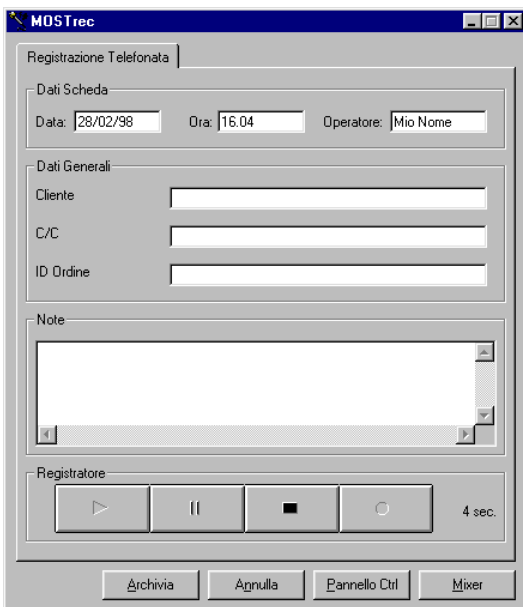
L'acquisizione delle registrazioni avviene sulle stazioni di lavoro dell'utente tramite dispositivi connessi sia al telefono dell'operatore sia al computer. Sono utilizzabili sia i modem di tipo voice, collegati ad una porta seriale, sia le comuni interfacce analogiche verso i registratori, collegate alla schede audio (di tipo SoundBlaster o /dev/audio)

Oltre alle normali funzioni di avvio registrazione, pausa di registrazione, interruzione di registrazione e riascolto, il programma gestisce due timeout configurabili per l'avviso di registrazione troppo lunga e per l'interruzione automatica della registrazione. Inoltre è possibile inviare un messaggio preregistrato per informare la controparte dell'avvio della registrazione.

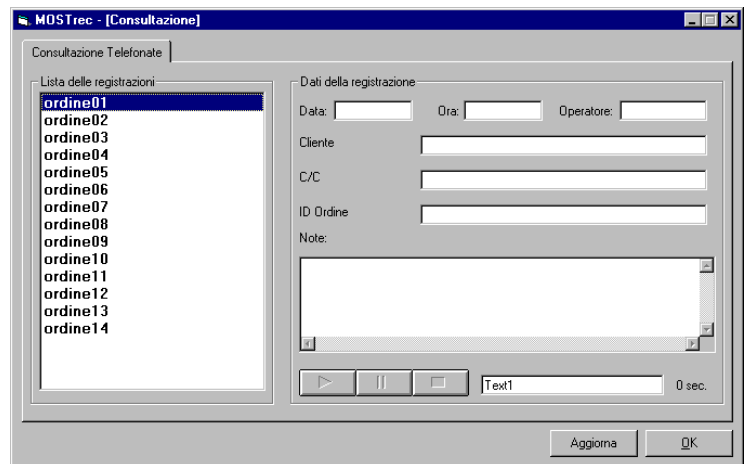
L'invio delle registrazioni verso il server di archiviazione può essere asincrona e pilotata dal server in modo tale da non sovraccaricare la rete (locale o geografica).

Sulla stazione client è possibile decidere la durata del mantenimento su disco locale delle registrazioni già salvate dal server. In questo modo l'utente può eventualmente riascoltare le ultime registrazioni senza dover ricorrere alla consultazione dall'archivio generale protetto.

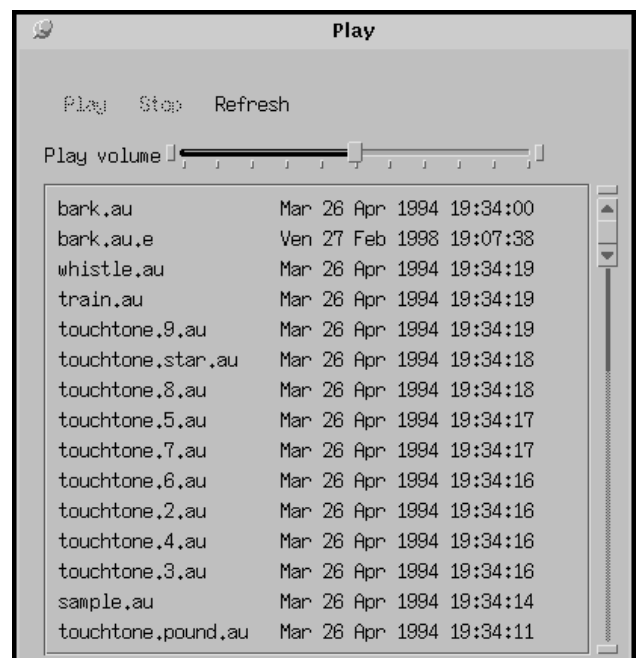
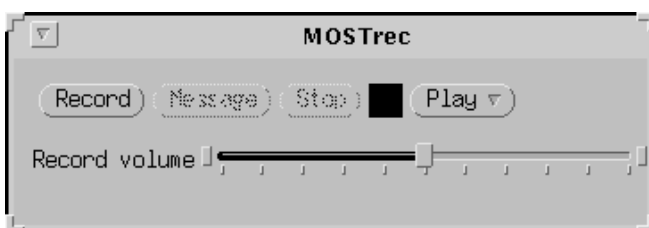
Per le stazioni di acquisizione delle registrazioni sono disponibili i programmi di interfaccia per Workstation Unix, Windows '95 e Windows NT.



## Interfaccia Windows



## Interfaccia Unix



## Consultazione

La consultazione avviene tramite browser web sull'interfaccia standard di MOSTdoc. In aggiunta a tale modalità di consultazione, è possibile abilitare un controllo a password multipla (fino a tre password), per il riascolto delle registrazioni crittografate e disponibili on-line.

Nel caso di abilitazione del livello di sicurezza nella consultazione dei documenti audio registrati, il sistema mantiene anche un archivio contenente il tracciato di tutte le consultazioni effettuate.

Il client di consultazione può essere un qualunque sistema in grado di utilizzare web browser Netscape Navigator o Microsoft Internet Explorer, e ovviamente, dotato di uscita audio.

Il sistema di archiviazione documentale permette in particolare di creare *viste* sugli archivi in grado di offrire tramite opportuni filtri su condizioni e livelli di protezione una visione differente a seconda dell'utente e gruppo di appartenenza e quindi dei diritti disponibili.

I tempi di reperimento dell'informazione su media ad accesso diretto come per i CD è dell'ordine dei secondi. Con soluzioni a nastro magnetico risulta più complessa la ricerca, notevolmente più lungo il reperimento del file audio e soprattutto molto minore la sicurezza di inalterabilità.

## Requisiti di memorizzazione

Diamo una guida che permetta di formulare delle ipotesi di stima delle occupazioni di memoria richieste per le specifiche esigenze aziendali.

Ipotizzando una media di **25 secondi** di registrazione su una telefonata di 2 minuti, con acquisizione in modalità "u-law" 8.000 Hz monofonica a 8 bit, si hanno circa **200 Kb** di file audio. Utilizzando la compressione g723 si riduce l'occupazione a circa un terzo, conservando sostanzialmente la stessa qualità audio,

con 30 registrazioni-ora	circa 2 Mb all'ora
con 8 ore/giorno	circa 15 Mb al giorno per ogni stazione di lavoro
con 100 stazioni di lavoro su più sedi	circa 1.5 Gb al giorno = 25.000 file su 3 CD